



Memoria 2009

**LA RIBERA**
DEPARTAMENT DE SALUT

 **GENERALITAT VALENCIANA**
CONSELLERIA DE SANITAT

Memoria anual 2009



1

ÍNDICE





SALUDAS

EQUIPO DE DIRECCIÓN DEL DEPARTAMENTO DE SALUD DE LA RIBERA
 MOLT HONORABLE CONSELLER DE SANITAT
 CONSEJERO DIRECTOR GENERAL DE ADESLAS
 DIRECTOR GENERAL DEL GRUPO RIBERA SALUD
 DIRECTOR GERENTE DEPARTAMENTO DE SALUD DE LA RIBERA

GESTIÓN Y RESULTADOS

UN AÑO HISTÓRICO
 MEMORIA ASISTENCIAL
 INVERSIONES
 SISTEMAS DE INFORMACIÓN
 INVESTIGACIÓN Y DOCENCIA
 NUESTROS PROFESIONALES
 CALIDAD Y RESULTADOS EN LA SOCIEDAD
 COMUNICACIÓN Y MARKETING

MODELO ALZIRA

GESTIÓN INTEGRAL
 ATENCIÓN PRIMARIA: UNA SANIDAD SIN ESCALONES
 ASISTENCIA ESPECIALIZADA: UNA AMPLIA CARTERA DE SERVICIOS
 EL HOSPITAL UNIVERSITARIO DE LA RIBERA COMO REFERENTE EN LA
 LUCHA CONTRA EL CÁNCER

2 | SALUDAS





EQUIPO DE DIRECCIÓN DEL DEPARTAMENTO DE SALUD DE LA RIBERA



Dr. Manuel Marín Ferrer	Director Gerente
Dra. M ^a Ángeles Matoses	Comisionada de la Conselleria
Dr. Emilio Llopis Calatayud	Director Médico Hospital
D. Santiago Ribelles	Director Económico Financiero
Dra. Rosana Espinosa	Directora Médica Asistencial del Área de Salud
D. Jorge García-Petit	Subdirector de Planificación y Control de Gestión
Dr. Tomás Quirós	Director Médico de Calidad y Organización Asistencial
Dña. Esther Gómez	Directora de Enfermería
D. José Miguel Casamayor	Director de Sistemas de Información
D. Eduardo Tabernero	Director de Recursos Humanos
D. Pedro Pastor	Director de Comunicación y Marketing



MISIÓN

Somos la primera concesión administrativa de servicios sanitarios públicos creada en España, que gestiona la salud integral de la población del Departamento de Salud de la Ribera de la Comunidad Valenciana, con criterios de excelencia y eficiencia en la gestión.



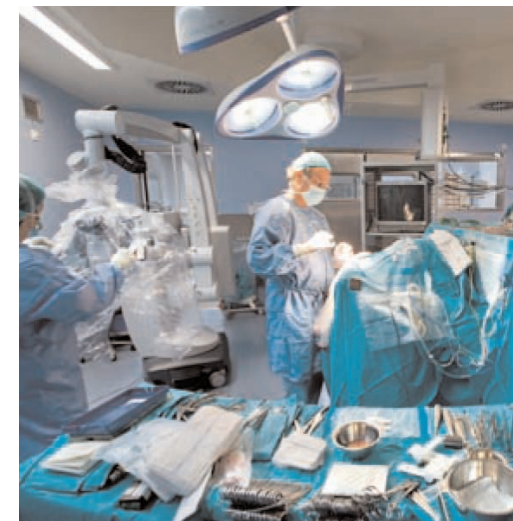
VISIÓN

Queremos ser una organización sanitaria referente en España, superando las expectativas de todos nuestros grupos de interés (trabajadores, pacientes, socios, Conselleria, etc.), siendo líderes y generando confianza en la sociedad mediante un equipo profesional cohesionado y orgullosos de pertenecer a esta organización.



VALORES

- Orientación al paciente
- Ética profesional
- Responsabilidad
- Trabajo en equipo
- Respeto a la persona
- Orgullo de pertenencia
- Liderazgo
- Confianza



CONSELLER DE SANITAT

Manuel Cervera Taulet

Honorable Conseller de Sanitat de la Comunitat Valenciana



“El Hospital Universitario de la Ribera se ha confirmado en 2009 como una referencia en gestión sanitaria a nivel nacional e internacional”

El Hospital Universitario de la Ribera y su Departamento de Salud se han confirmado en 2009 como una referencia en gestión sanitaria a nivel nacional e internacional: los datos de actividad asistencial que recoge esta memoria así como los premios y reconocimientos obtenidos así lo avalan.

Una elevada actividad asistencial y quirúrgica en los niveles de primaria y especializada, con una tasa de Cirugía Mayor Ambulatoria del 55,52%, récord anual del Hospital; inversiones en tecnología de última generación como un nuevo acelerador lineal, un nuevo TAC o la litotricia más avanzada del mercado; una estancia media de 4,7 días, a nivel de los más modernos centros sanitarios europeos; o un índice de satisfacción de los pacientes del 8.42%, son algunos ejemplos que confirman la brillante trayectoria de este centro.

En una coyuntura en la que el debate de la sostenibilidad sanitaria está de plena actualidad, el “Modelo Alzira”, que acuñó el Hospital de la Ribera, se evidencia como una fórmula excelente que permite la contratación externa de agentes del mercado expertos en gestión sanitaria, lo que favorece la reducción de costes, sin que se merme la calidad de los servicios.

En el año en el que el Hospital de la Ribera celebró con diferentes actos su décimo aniversario, el centro alcireño ha seguido fiel a sus principios: calidad de servicio y trato personalizado, eficiencia en la gestión, alta tecnología y una apuesta decidida por la Investigación y la Docencia y afronta el futuro con el reto de seguir siendo el referente de un nuevo modelo de gestión sanitaria.

Quiero manifestar mi más sincero agradecimiento a todos los profesionales del Departamento de Salud de la Ribera por su profesionalidad, dedicación y vocación de servicio a los ciudadanos y trasladar desde estas líneas mi ánimo para que continúen en esta línea de trabajo.

CONSEJERO DIRECTOR GENERAL DE ADESLAS

Javier Murillo Ferrer

Consejero Director General de ADESLAS
Apoderado General de Ribera Salud UTE II



“ El Departamento sigue apostando por la alta tecnología sanitaria para garantizar la calidad asistencial a los ciudadanos de la Ribera ”

Es una satisfacción presentar de nuevo la memoria del Departamento de Salud de La Ribera, especialmente en un año, 2009, en el que hemos celebrado el décimo aniversario de un proyecto iniciado con la apertura del Hospital Universitario de La Ribera. Ha sido un año plagado de buenas noticias que nos confirman como un centro sanitario de referencia en gestión y asistencia sanitaria.

La apuesta valiente que hicimos al embarcarnos en la primera experiencia de un hospital público de gestión privada en nuestro país, impulsando el denominado “Modelo Alzira”, demuestra, diez años después, que ha sido acertada. Este modelo es estudiado y alabado dentro y fuera de nuestras fronteras, en una coyuntura en la que está de plena actualidad el debate de la sostenibilidad de los sistemas sanitarios.

Durante 2009 se han cosechado éxitos que nos han hecho sentir orgullosos: el décimo aniversario de nuestro proyecto sanitario, celebrado en la Ciudad de las Artes y las Ciencias de Valencia, comenzó con un acto que congregó a más de 500 líderes de opinión del sector; se han conseguido cuatro premios TOP-20, así como otros galardones prestigiosos del sector; y por último, recibimos la entrega en diciembre de la insignia de oro y brillantes del ayuntamiento de Alzira con el apoyo de todas las fuerzas políticas.

Desde el punto de vista asistencial, en 2009 el Departamento de Salud de La Ribera ha llevado a cabo 20.991 intervenciones quirúrgicas, con una tasa de CMA (Cirugía Mayor Ambulatoria) del 55,52%, cifra récord en la historia del hospital. Se realizaron 597.385 consultas externas de asistencia especializada y más de millón y medio de consultas de atención primaria.

El Departamento, con más de tres millones de euros en inversiones durante 2009, sigue apostando por una tecnología sanitaria puntera para garantizar la calidad de la asistencia que presta a los ciudadanos de La Ribera: la incorporación de un acelerador lineal para el tratamiento del cáncer, un moderno TAC o la más avanzada litotricia del mercado, evidencian nuestro compromiso en este punto.

Las encuestas de calidad que evalúan cada año la opinión del servicio de los ciudadanos de la comarca, nos han otorgado un 8,42 sobre 10 en valoración. Los ciudadanos son conscientes de que velamos y nos preocupamos por su salud con acciones de asistencia, promoción y prevención de la enfermedad.

Quiero agradecer por último, a todos los profesionales del Departamento de Salud de La Ribera su trabajo y profesionalidad, traducidos en el gran servicio que prestan a los ciudadanos.

DIRECTOR GENERAL DEL GRUPO RIBERA SALUD

Alberto de Rosa Torner

Director General del Grupo Ribera Salud



“Para el ciudadano, el “Modelo Alzira” supone mayor accesibilidad, menor tiempo de respuesta, mejores infraestructuras, más privacidad y confort.”

Ya han pasado diez años desde la apertura del Hospital Universitario de La Ribera, el primer hospital público español gestionado por concesión administrativa. En enero de 1999 nació el “modelo Alzira” y nació rodeado de las incertidumbres propias de todo proyecto pionero que tiene como objetivo liderar un proceso de cambio para dinamizar, flexibilizar y modernizar la sanidad pública.

Hoy, el modelo Alzira es una realidad consolidada. Se ha extendido dentro y fuera de la Comunidad Valenciana y disfruta de un gran potencial de desarrollo.

Dos razones explican esta evolución tan positiva del modelo. La primera es la percepción de los ciudadanos que quieren y desean servicios públicos de más calidad; les preocupa más cómo se gestionan los servicios públicos que quién lo hace. La segunda razón es que los hospitales de gestión privada son hospitales públicos, integrados en la red de la conselleria de Sanitat y están alineados con los objetivos estratégicos del sistema público de salud.

Para la Administración supone contar con capital adicional para acometer nuevas infraestructuras, mayor flexibilidad, innovación. Para el ciudadano, supone mayor accesibilidad, menor tiempo de respuesta, mejores infraestructuras, más privacidad y confort. Para los profesionales es una oportunidad de desarrollo profesional, docencia e investigación. Le ofrece una estabilidad laboral con un sistema retributivo innovador.

Y todo empezó en Alzira hace 10 años, y los 1875 profesionales de este Departamento de Salud han celebrado un cumpleaños tan especial con el Premio TOP20 recibido en 2009 como el Hospital más premiado en la historia de estos galardones. Han consolidado la paz social con la firma de su tercer convenio colectivo y han recibido un premio que personalmente me llena de satisfacción, la Insignia de Oro del Ayuntamiento de Alzira con el apoyo de todas las fuerzas políticas.

Creo que el éxito del Hospital Universitario de La Ribera, el éxito del modelo Alzira, se basa en dos principios: profesionales comprometidos con el ciudadano al que sirve, y compromiso con la Administración pública que es quien marca las directrices y quien debe elegir para asumir estas responsabilidades a compañías con una estrategia de gestión centrada en el largo plazo, con una visión próxima al ciudadano y una cultura de consenso, garantizando la sostenibilidad de nuestro modelo de bienestar, y más en un entorno de incertidumbre como el actual.

Diez años después, con la perspectiva de haber trabajado más de 8 años como Gerente del Departamento de Salud de La Ribera, y actualmente desde el grupo Ribera Salud que participa en la UTE gestora, quiero renovar nuestro compromiso con todos los proyectos, profesionales y ciudadanos de la Ribera. Nos sentimos orgullosos del trabajo realizado, y sabemos que hay que seguir atentos para mantener nuestra vocación de servicio público para todos, y en el que todos sean los protagonistas.

Gracias por estos 10 años y Enhorabuena!

DIRECTOR GERENTE DEL DEPARTAMENTO DE SALUD DE LA RIBERA

Dr. Manuel Marín Ferrer

Director Gerente del Departamento de Salud de la Ribera



“El Hospital Universitario de la Ribera se ha confirmado en 2009 como el mejor hospital comarcal de España, junto a todo el Departamento de Salud”

2009 es sin duda un año histórico para el Departamento de Salud de la Ribera, un año en el que como organización hemos recogido los frutos en forma de premios y reconocimientos de diez años de un trabajo arduo, de calidad y con vocación de servicio a los ciudadanos de la Ribera.

No voy a extenderme en los hitos que marcan este año inolvidable, suficientemente reflejados en esta memoria; pero sí que quiero manifestar con orgullo y con realismo que el Hospital Universitario de la Ribera se ha confirmado en 2009 como el mejor hospital comarcal de España junto a todo el Departamento de Salud con una verdadera integración de su asistencia sanitaria. Esta afirmación se valida con el análisis de los datos asistenciales y por el reconocimiento de nuestros ciudadanos y prestigiosas entidades externas.

Nuestro alto volumen de actividad asistencial, con 20.991 intervenciones quirúrgicas o el más de 1 millón y medio de consultas en atención primaria; el mantenimiento y consolidación de un amplia cartera de servicios, con especialidades o servicios sólo al alcance de grandes centros de referencia o los índices de satisfacción de nuestros pacientes, son hechos que nos sitúan como líderes en hospitales y departamentos de salud en nuestra categoría comarcal, siendo General-Universitario.

En 2009 el Hospital Universitario de la Ribera ha dado un paso adelante en posicionarse como centro de referencia en la lucha contra el cáncer. Con inversiones en alta tecnología como el acelerador lineal o en novedosas técnicas de análisis genético para el tratamiento oncológico, el departamento y el Hospital Universitario de la Ribera han marcado este año una de sus objetivos prioritarios para la próxima década.

Sabemos que, como cualquier organización, tenemos asuntos por mejorar: seguir avanzando con la integración entre primaria y especializada o acercar nuevas especialidades a los municipios son objetivos que nos ocupan en el presente y en el futuro próximo.

No quiero olvidarme de todos los profesionales del Departamento de Salud de la Ribera. Su compromiso y trabajo durante este año ha hecho posible conseguir nuestras metas, por lo que se les reconoce el prestigio bien ganado, y les animo a continuar por el camino de nuestros valores: trabajo, compromiso y servicio para los ciudadanos de la Ribera.

Quiero dar las gracias a la Conselleria de Sanidad, a nuestra UTE (Adeslas, Ribera Salud S.A, Dragados y Lubasa) por su colaboración durante este año 2009. GRACIAS A TODOS

3

GESTIÓN Y RESULTADOS





UN AÑO HISTÓRICO: X ANIVERSARIO MODELO ALZIRA

JORNADA X ANIVERSARIO DEL HOSPITAL UNIVERSITARIO DE LA RIBERA

Más de 400 profesionales de la gestión sanitaria analizaron el pasado 29 de enero el modelo de gestión del Hospital Universitario de La Ribera, el denominado "Modelo Alzira", tras diez años de funcionamiento, en la jornada que se celebró en el Museo Príncipe Felipe de Valencia.

Bajo el título "Una Sanidad para el siglo XXI. Por una gestión sanitaria de vanguardia" el Hospital Universitario de La Ribera reunió a destacadas personalidades del mundo de la gestión sanitaria.

En este encuentro se analizó la experiencia llevada a cabo por este centro sanitario, así como el impacto de su modelo de gestión en el Sistema Nacional de Salud. Asimismo, se abordaron los nuevos retos a los que se enfrenta la Sanidad en España y las nuevas formas de colaboración público-privada para hacer frente a estos desafíos.



ADQUISICIÓN DE UN NUEVO TAC



El secretario autonómico de Sanitat, Luis Rosado, inauguró el pasado 9 de septiembre el nuevo TAC (Tomografía Axial Computerizada) del Hospital Universitario de La Ribera.

Modelo de última generación, este equipo de tomografía (procesado de imágenes por secciones) incorpora las tecnologías de adquisición y reconstrucción de imagen más avanzadas del mercado. Así, proporciona imágenes de mayor calidad, en un tiempo más reducido y evita someter al paciente a estudios invasivos.

Estas características técnicas permiten mejorar la calidad de los estudios realizados en el campo de la Cardiología, la Neurología y la Oncología, los principales campos de trabajo del centro hospitalario.

INSIGNIA DE ORO DEL AYUNTAMIENTO DE ALZIRA

El Hospital Universitario de La Ribera recibió el 30 de diciembre la Insignia de Oro del Ayuntamiento de Alzira en el transcurso de un pleno Institucional Extraordinario del consistorio. Esta distinción le fue otorgada al centro hospitalario con el consenso de todos los grupos políticos de la corporación.

El Pleno Institucional reunió numerosos representantes políticos y de la sociedad civil de la ciudad. Durante el pleno, la alcaldesa, Elena Bastidas, entregó la insignia de oro al Dr. Manuel Marín, director gerente del Hospital Universitario de La Ribera.



UN AÑO HISTÓRICO

4 PREMIOS TOP A LA GESTIÓN SANITARIA



En el año de su décimo aniversario, el centro universitario obtuvo 4 premios TOP, unas de las distinciones más prestigiosas a nivel nacional y otorgados por la destacada consultora IASIST.

A su vez, este centro fue reconocido con un premio especial TOP 20-10 años, categoría creada a partir de esta edición.

De esta forma, a lo largo de diez años, el Hospital Universitario de La Ribera ha recibido seis TOP 20 en Gestión Hospitalaria, a los que se unen los TOP 20 recibidos en el Área de Cirugía General y Digestiva de 2003 y 2009, y los recibidos también en el Área del Sistema Nervioso.

Todos estos galardones lo convierten en unos de los cinco hospitales de España que más premios de este tipo ha recibido en la historia de estos galardones.



FIRMA DEL III CONVENIO COLECTIVO DEL DEPARTAMENTO 2009-2012



El Departamento de Salud de La Ribera firmó el pasado 7 de octubre su III Convenio Colectivo con el respaldo de la mayoría de los miembros sindicales de la mesa de negociación, pertenecientes a los sindicatos con mayor representación en la organización.

Entre las principales mejoras que recoge el III Convenio Colectivo, destacan la reducción horaria paulatina en función del turno, mejoras salariales para todas las categorías y el incremento de la duración de algunos de los permisos retribuidos.

Asimismo, el nuevo Convenio incorpora protocolos y planes para potenciar la igualdad de género, un mayor número de días de libre disposición y la inclusión de las actualizaciones legales que se han producido desde el último convenio colectivo.

TECNOLOGÍA DE ÚLTIMA GENERACIÓN CONTRA EL CÁNCER DE MAMA

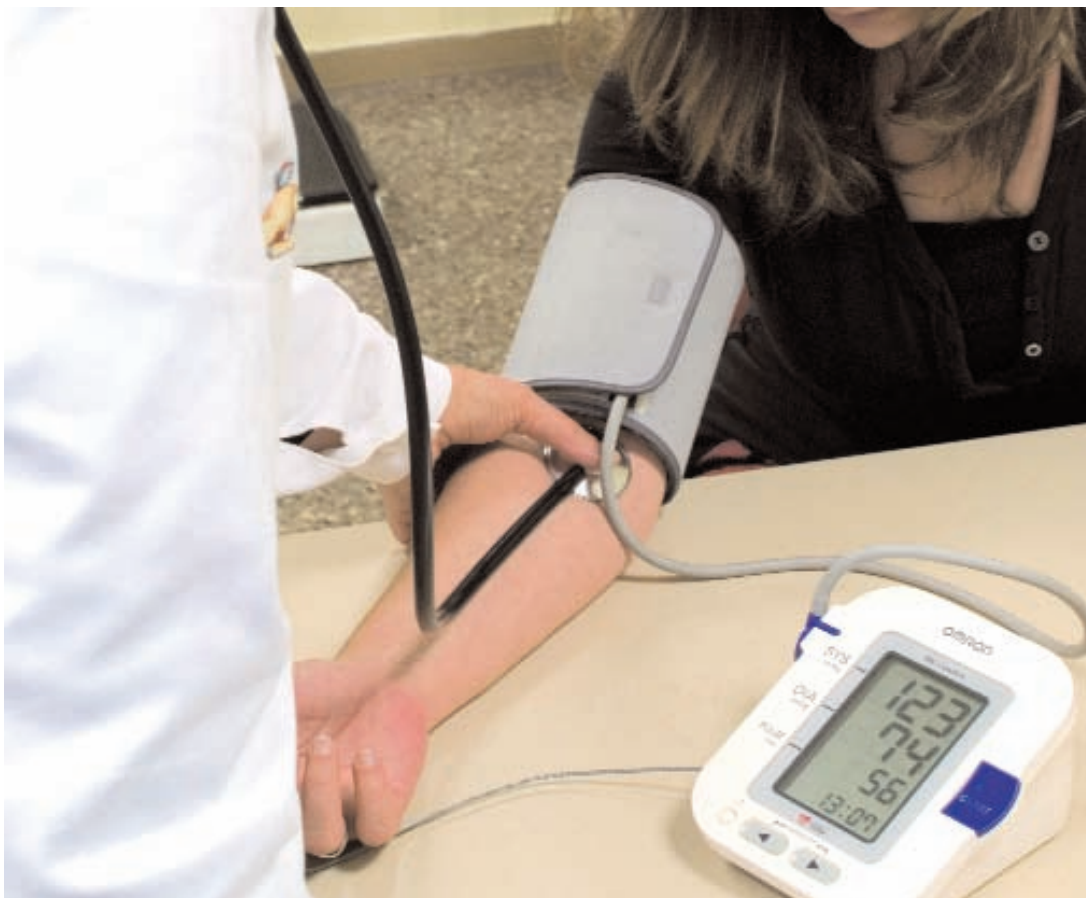
El Hospital Universitario de la Ribera incorporó la tecnología de última generación OSNA en cáncer de mama, técnica que presentó en el I Curso Práctico Internacional de Cirugía Radioguiada Mamaria del pasado 21 de mayo. Este método permite conocer de forma rápida, exacta, y durante una misma intervención, si la metástasis se ha extendido a los ganglios regionales de la mama.

El método molecular OSNA permite realizar el diagnóstico de la biopsia introperatoria del ganglio centinela (BIO) en menos de 30 minutos. Esta nueva técnica reconoce el alcance de la metástasis de forma más segura y rápida que con el método tradicional y asimismo evita posteriores intervenciones ya que se extirpan todas las zonas afectadas en la primera intervención, con los consiguientes beneficios para el paciente.



MEMORIA ASISTENCIAL

“ Los indicadores de actividad asistencial del Hospital Universitario de la Ribera durante 2009 muestran una gestión eficiente de la hospitalización, con una estancia media de sólo 4,7 días ”



GESTIÓN EFICIENTE Y DE CALIDAD

El año 2009 ofrece resultados esclarecedores sobre las ventajas de la gestión integral de un Departamento de Salud. La decisión estratégica de unificar la gestión del Departamento, repercute positivamente en el servicio que se presta, traducido en un mayor acercamiento de la atención al ciudadano del Departamento de La Ribera. Algunos indicadores así lo atestiguan, como el hecho de que durante el pasado año 2009, cerca de 1 de cada 3 consultas de atención especializada se ha realizado en los CSI y centros de atención primaria del Departamento, o la confirmación de la tendencia mantenida durante los últimos años de disminución de las urgencias atendidas en el hospital. Todo ello gracias a la apuesta de la organización por dotar de mayor capacidad resolutive y medios tecnológicos a los profesionales y centros de atención primaria del Departamento.

Los indicadores de actividad asistencial del Hospital Universitario de La Ribera durante 2009 muestran gestión eficiente de la hospitalización, con una estancia media de sólo 4,7 días y una alta tasa de ambulatorización quirúrgica, superior al 55%, pará-

DATOS DE ACTIVIDAD

2.456.024	Visitas médicas y de enfermería realizadas en los centros de Atención Primaria.
61.175	Pruebas de radiología simple (74,50%) y 202.265 extracciones de laboratorio realizadas en los centros de Atención Primaria del Departamento.
1.194.770	Consultas externas realizadas en el Hospital y en los CSIs
20.991	Intervenciones quirúrgicas, con una tasa de ambulatorización que superan el 55%.(Tasa CMA).
21.385	Ingresos en hospitalización, con una estancia media de 4,70 días.
Amplia cobertura	horaria de mañana y tarde.

metros que junto con los indicadores de calidad asistencial han permitido al centro hospitalario obtener por 6ª vez el galardón de Hospital TOP 20 en la categoría de Hospitales con Especialidades de referencia a nivel nacional. Con ello, el centro se consolida como uno de los 8 centros hospitalarios de España con más galardones TOP 20 a lo largo de su trayectoria en los últimos 10 años.

La amplia cartera de servicios del hospital, incluyendo la práctica totalidad de especialidades médicas y quirúrgicas, se traduce en una elevada complejidad de la casuística atendida, con un índice de complejidad medio de 1,72. El gráfico de la página 20 muestra la distribución por Categoría diagnóstica Mayor.

En el apartado de alta tecnología, durante el año 2009 se ha inaugurado la 2ª Unidad de Acelerador Lineal de Radioterapia, consolidando al hospital como centro de referencia en oncología con 892 pacientes tratados. O la instalación de un 3 TAC de última generación, siempre con el compromiso de apostar por la alta tecnología al servicio de los pacientes y los profesionales.



MEMORIA ASISTENCIAL



CMBDH: 20 GRDs MÁS FRECUENTES EN HOSPITALIZACIÓN 2009

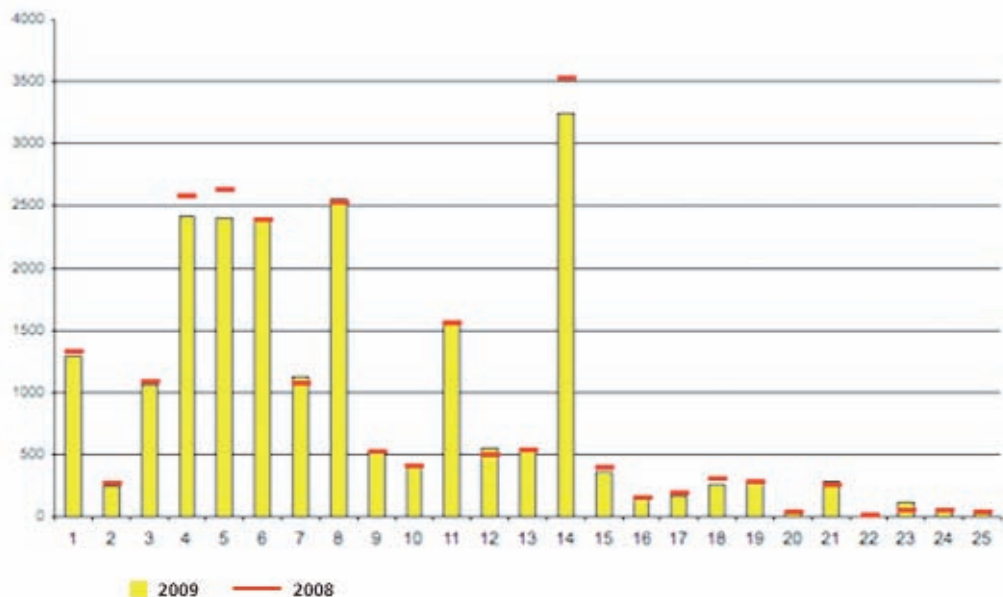
cGRD_APr	nGRD_APr
560	PARTO
139	OTRA NEUMONÍA
540	CESÁREA
463	INFECCIONES DE RIÑÓN Y TRACTO URINARIO
140	ENFERMEDAD PULMONAR OBSTRUCTIVA CRÓNICA
302	SUSTITUCIÓN ARTICULACIÓN RODILLA
194	INSUFICIENCIA CARDÍACA
446	PROCEDIMIENTOS URETRALES Y TRANSURETRALES
315	PROCEDIMIENTOS SOBRE HOMBRO, CODO Y ANTEBRAZO
301	SUSTITUCIÓN ARTICULACIÓN CADERA
313	PROCEDIMIENTOS SOBRE RODILLA Y PARTE INFERIOR DE LA PIERNA EXCEPTO PIE
544	DILATACIÓN Y LEGRADO, ASPIRACIÓN O HISTEROTOMÍA PARA DIAGNÓSTICOS OBSTÉTRICOS
482	PROSTATECTOMÍA TRANSURETRAL
190	INFARTO AGUDO DE MIOCARDIO - IAM
263	COLECISTECTOMÍA LAPAROSCÓPICA
225	APENDICECTOMÍA
097	AMIGDALECTOMÍA Y ADENOIDECTOMÍA
228	PROCEDIMIENTOS SOBRE HERNIA INGUINAL, FEMORAL Y UMBILICAL
201	ARRITMIAS CARDÍACAS Y TRASTORNOS DE LA CONDUCCIÓN
046	ACVA NO ESPECÍFICO Y OCLUSIONES PRECEREBRALES SIN INFARTO

Media de Diagnósticos/alta: 4,86

Peso medio: 1,72446233719084

MEMORIA ASISTENCIAL

CMBDH: NÚMERO DE ALTAS POR CATEGORÍA DIAGNÓSTICA MAYOR



CDM

- | | |
|---------------------------------------------------------------------|--------------------------------------------------------------------------|
| 01. Enfermedades y trastornos del sistema nervioso | 14. Embarazo, parto y puerperio |
| 02. Enfermedades y trastornos del ojo | 15. Recién nacidos y neonatos con condición orig. en periodo perinatal |
| 03. Enfermedades y trastornos del oído, nariz, boca y garganta | 16. Enf. y tras. de sangre, órganos hematopoy. y sist. inmunitarios |
| 04. Enfermedades y trastornos del aparato respiratorio | 17. Enf. y tras. mieloproliferativos y neoplasias mal diferenciadas |
| 05. Enfermedades y trastornos del aparato circulatorio | 18. Enfermedades infecciosas y parasitarias, sistémicas o no localizadas |
| 06. Enfermedades y trastornos del aparato digestivo | 19. Enfermedades y trastornos mentales |
| 07. Enfermedades y trastornos del hígado, sistema biliar y páncreas | 20. Uso drogas/alcohol y trast. ment. induc. por drogas/alcohol |
| 08. Enf. y tras. del sistema musculoesquelético y tejido conectivo | 21. Lesiones, envenenamientos y efectos tóxicos de fármacos |
| 09. Enfermedades y trastornos de la piel, tejido subcutáneo y mama | 22. Quemaduras |
| 10. Enf. y tras. del sistema endocrino, nutricional y metabólico | 23. Otras causas de atención sanitaria |
| 11. Enfermedades y trastornos del riñón y vías urinarias | 24. Infecciones VIH |
| 12. Enfermedades y trastornos del aparato reproductor masculino | 25. Trauma múltiple significativo |
| 13. Enfermedades y trastornos del aparato reproductor femenino | |

ACTIVIDAD ASISTENCIAL

Hospital Universitario de La Ribera

	2005	2006	2007	2008	2009
HOSPITALIZACIÓN					
Ingresos Totales	20.193	20.547	21.490	21.945	21.385
Ingresos Urgentes	13.954	14.626	15.509	15.889	15.326
Ingresos Programados	6.239	5.921	5.981	6.056	6.059
Estancia Media	4,61	4,54	4,72	4,80	4,7
ÁREA QUIRÚRGICA					
Actividad quirúrgica	20.026	19.520	20.060	20.463	20.991
Interv. Prog. Hospitalización	6.779	6.592	6.847	6.917	9.802
Interv. Prog. CMA	7.319	7.290	7.294	7.628	8.490
Interv. Prog. Cmenor (quir)	3.795	3.602	3.699	3.704	3.550
Tasa de CMA	51,92	52,51	51,64	52,44	55,52
Intervenciones Urgentes	2.133	2.036	2.220	2.214	2.149
Cirugía Menor (Hosp + Centros)	10.324	8.891	9.642	9.556	9.245
Partos/vaginales + cesáreas	2.581	2.588	2.746	2.710	2.443
Tasa de cesáreas	23,19	20,10	22,72	22,82	23,33
ÁREA URGENCIAS					
Urgencias totales Departamento	322.120	330.396	356.491	355.171	368.637
Urgencias atendidas Hospital	116.085	105.297	107.743	106.232	107.373
Urgencias ingresadas	13.054	13.418	14.274	14.802	14.291
% Ingresos	11,25%	12,74%	13,25%	13,93%	13,93%
CONSULTAS EXTERNAS					
CC.EE. Especialista	545.960	583.226	590.405	599.108	597.385
En el Hospital	446.462	404.065	387.996	393.786	396.338
En los CSIs	99.498	179.161	202.409	205.322	201.047
UCI					
Estancias	7.839	7.732	8.136	7.683	7.942
Estancia media	4,91	4,64	4,81	4,39	5,15
RADIODIAGNÓSTICO					
Núm. Rad. Simples Hospital	131.095	133.091	141.065	139.378	160.601
Tasa Rad. Conv Extrahospitalaria	13%	58%	62%	63,7%	74,50%
Núm. de R.M.N.	12.655	14.275	13.741	15.936	16.056
Número de T.A.C.	20.586	20.670	21.878	23.190	21.076
Número de Ecografías	24.359	25.038	25.960	26.247	26.032
LABORATORIO CLÍNICO					
Total pruebas realizadas	3.957.302	4.140.320	4.269.355	4.686.537	4.797.028
HEMODINÁMICA					
Cateterismos	714	824	743	752	717
Angioplastias	290	312	263	301	294
RADIOTERAPIA					
Total Pacientes Finalizados	796	825	763	838	892
Total Sesiones realizadas	16.889	17.520	17.614	18.682	19.090

ACTIVIDAD ASISTENCIAL

Atención Primaria

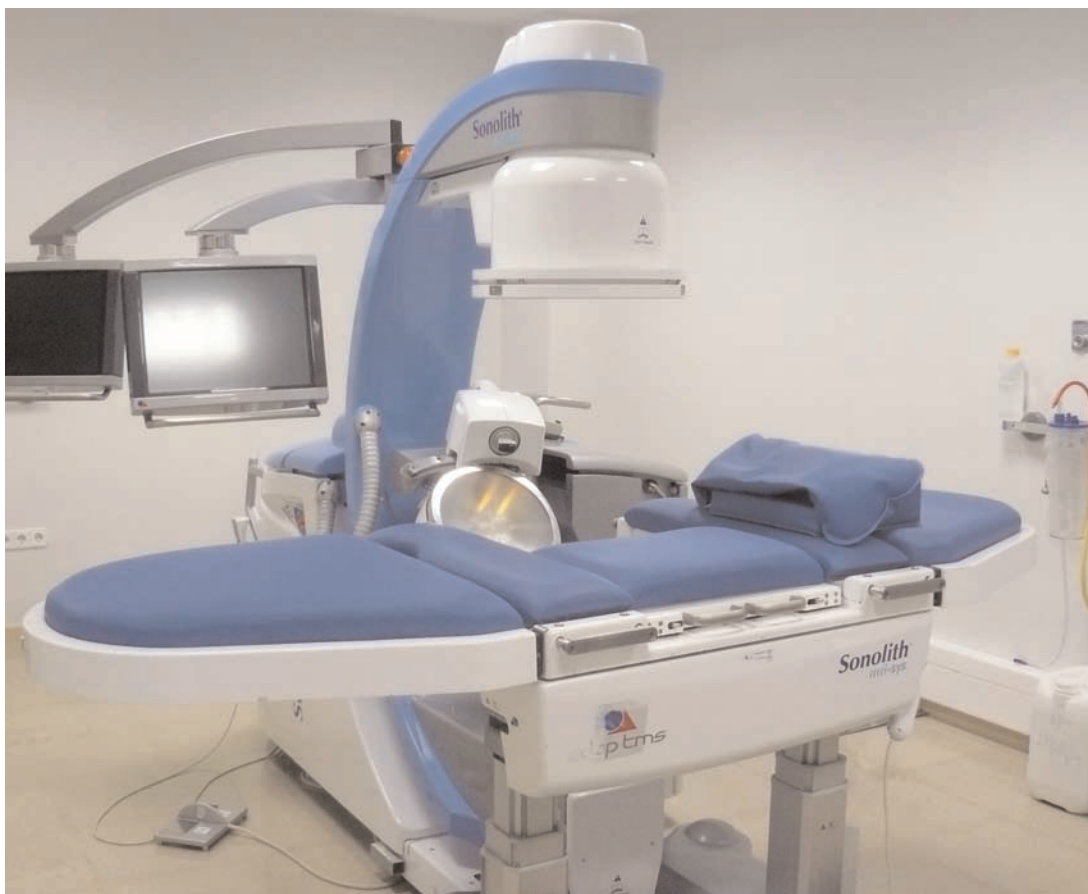
	2006	2007	2008	2009
CONSULTAS AP				
Med. Familia	1.135.512	1.395.621	1.377.176	1.355.996
Pediatría	209.805	253.173	260.672	268.395
Enfermería	506.706	600.375	657.885	772.489
Matrona	21.976	48.078	59.402	59.144
Trabajador Social	8.745	14.694	15.31713.	842
UNIDADES DE APOYO				
Salud Mental	30.269	22.348	22.794	31.689
UCA (Unidad de Conductas Adictivas)	3.393	5.773	5.352	5.163
USSyR (Unidad de Salud sexual y reproductiva)	16.285	16.742	18.353	18.902
USSR-Sexología	1.878	1.768	2.322	2.342
OTROS SERVICIOS				
UHD (Unidad Hospitalaria a Domicilio)	717	804	770	775
RHB (Rehabilitación)	5.605	13.202	14.131	14.903
RHB Interconsultas Hospital	1.273	1.269	1.741	1.643
Unidad de Aparato Locomotor	8.788	8.729	9.212	11.831
URGENCIAS DEPARTAMENTO				
PAC/CSI/HULR	328.787	356.513	355.204	368.637
PAC/CSI	224.069	248.752	248.938	261.264
Derivaciones a UHLR desde PAC.	5,44%	5,12%	5,19%	4,85%
Ratio Ingresadas /Atendidas HURL	12,74%	13,25%	13,93%	13,31%
PRUEBAS COMPLEMENTARIAS				
Extracciones AP	167.524	177.672	187.092	202.265
% Extracciones realizadas en AP	73,4%	73,0%	82,2%	83,51%
ECG AP	11.716	14.581	15.917	17.187
Radiología Simple AP-PROGRAMADA	48.185	53.398	54.023	61.175
% Radiología Simple AP-PROGRAMADA	57,5%	63,0%	63,7%	74,50%
Radiología Simple AP-URGENTE	8.338	14.066	15.775	15.828
Externalización Sintrom	31,7%	30,0%	27,2%	40,10%

ACTIVIDAD 2009. CENTROS DE SALUD INTEGRADOS (CSI)

OBSERVACION CSI	PACIENTES ATENDIDOS	PACIENTES EN OBSERVACIÓN	RESUELTOS EN OBSERVACION	REMITIDOS AL HOSPITAL	% RESOLUCION
Alzira	33.376	1.441	1.290	1.778	94,67%
Benifaió	31.228	2.013	1.744	1.359	95,65%
Carlet	31.970	3.487	3.039	1.387	95,66%
Sueca	37.595	1.618	1.336	1.330	96,46%
Total	134.169	8.559	7.409	5.854	95,64%

INVERSIONES

“ El Departamento de Salud de La Ribera apuesta por una gestión clínica que implique al profesional asistencial en la responsabilidad de hacer un uso racional de los recursos. ”



LOS FRUTOS DE LA GESTIÓN CLÍNICA

El año 2009 es un nuevo paso del “Modelo Alzira” también desde la óptica empresarial. El equilibrio entre la búsqueda de la excelencia asistencial y la eficiencia económica es un factor clave para el éxito del modelo.

El Departamento de Salud de La Ribera apuesta por una gestión clínica que implique al profesional asistencial en la responsabilidad de hacer un uso racional de los recursos. Los resultados ponen de manifiesto que es compatible en el entorno de la sanidad pública la prestación de una asistencia de alta calidad con la eficiencia y la racionalidad en el gasto. Y todo ello ejecutando el acuerdo de inversiones por valor de 68 millones de euros alcanzado con la Conselleria de Sanitat.

Nueva Litotricia

INVERSIONES

INVERSIONES 2009

Inversiones en sistemas.	844,63
Resto inversiones.	2.251,62
Inversiones totales anuales.	3.096,25

Datos expresados en miles de euros.

PRINCIPALES INVERSIONES 2009

TAC + Instalaciones	743.230
Litotricia + Instalaciones	415.820
Resto de Inversiones (aparataje uso clínico, hardware, software, instalaciones de obras, instalaciones técnicas...)	1.937.200
TOTAL	3.096.250 euros

Inversiones totales acumuladas. 1999 - 2009 | **117.903,85**

Nuevo TAC



EVOLUCIÓN DE LA CÁPITA

	2004	2005	2006	2007	2008	2009
Prima Cápita anual a cuenta	413,11	454,83	494,72	535,39	571,91	597,64

SISTEMAS DE INFORMACIÓN



INTEGRACIÓN PRIMARIA ESPECIALIZADA

“El pasado ejercicio 2009 ha sido, para los Sistemas de Información de la Conselleria de Sanitat, un año de renovación, se han puesto en marcha un conjunto de aplicaciones y funcionalidades informáticas destinadas a mejorar el trabajo de todos los profesionales del Departamento de La Ribera, además se ha apostado por la modernización y la innovación, hechos que sin tener una visibilidad directa por parte de los usuarios de las TIC hace que nos permita mantener la instalación en unos estándares de calidad y fiabilidad muy importantes.

Los aspectos más novedosos a destacar en la aplicación de Historia Clínica Electrónica SIAS han sido, la puesta en marcha del nuevo Módulo de Medios de Diagnóstico. Resalta el RIS (Radiological Information System) que gestiona todo el trabajo realizado desde el ADYTI (Área de Tratamiento y Diagnóstico por la Imagen) y el nuevo módulo ADB (Área de Diagnóstico Biológico) que incorpora las siguientes novedades; nuevo modelo de visualización de las determinaciones analíticas realizadas a los pacientes junto con la integración del circuito de solicitud de pruebas y visualización de resultados en Atención Primaria eli-

SISTEMAS DE INFORMACIÓN

“ Lo más novedoso ha sido la puesta en marcha del nuevo Módulo de Medios de Diagnóstico en la aplicación de Historia Clínica Electrónica SIAS ”

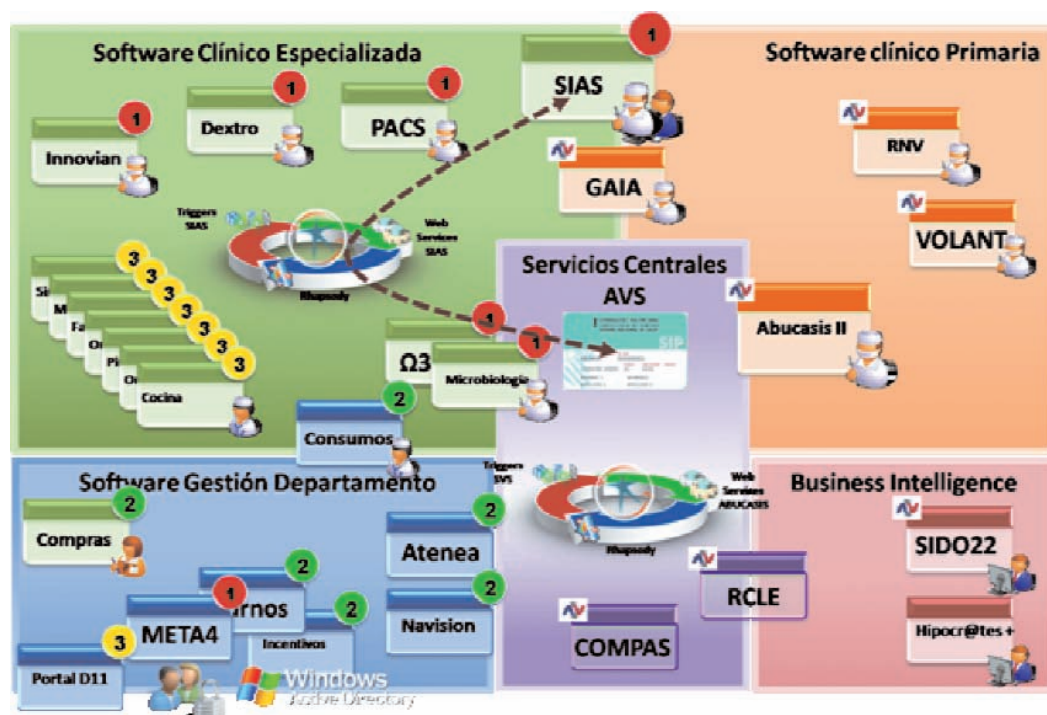


minando las peticiones en papel desde la Atención Primaria.

El año 2009 se ha consolidado el modelo de integración del Departamento de La Ribera, usando el programa Rhapsody como plataforma de comunicación entre las aplicaciones informáticas externas (SIP, Abucasis, GAIA y COMPASS) y las aplicaciones informáticas internas (SIAS, PACS, Omega3000, etc...). Como dato relevante, en 2009 se han realizado 6'5 millones de transacciones entre aplicaciones.

Los datos estadísticos más relevantes de la Dirección de Sistemas son:

- 2.684 de usuarios informáticos en 2009.
- 1.200 Pcs en todo el departamento.
- Indisponibilidad de Sistemas Críticos (SIAS, PACS, Omega3000, etc...) del 0'0001%.



INVESTIGACIÓN Y DOCENCIA

“En 2009 las especialidades de Anestesiología y Reanimación y Bioquímica Clínica, han recibido la acreditación para la formación MIR.”



DOCENCIA

Consolidación como Hospital Universitario

El Departamento de Salud de La Ribera, lleva varios años colaborando activamente con diversas Instituciones y Universidades en la formación pregrado y postgrado universitaria. En este sentido, en relación con la docencia pregrado, cabe citar la total involucración con la Universidad Católica de Valencia en la que participan como profesores más de 20 profesionales del Departamento y la colaboración con la Universidad CEU-Cardenal Herrera y el ADEIT de la Universidad de Valencia para la realización de prácticas de profesionales de varias licenciaturas y diplomaturas.

En cuanto a la docencia postgrado es destacable el hecho de la impartición y colaboración del Departamento en un master oficial de postgrado de la Universidad CEU-Cardenal Herrera y otro de la Universidad Católica de Valencia que permiten continuar la formación de numerosos profesionales en materia de tercer ciclo universitario.

Docencia Mir/Fir

El Hospital Universitario de La Ribera es un hospital acreditado para la Docencia MIR/FIR.

En 2009 las especialidades de Anestesiología y Reanimación y Bioquímica Clínica han recibido la

INVESTIGACIÓN Y DOCENCIA

acreditación para la formación MIR. Además Radiodiagnóstico ha incrementado a 2 las plazas acreditadas para el próximo año. Se alcanzan así las 14 especialidades acreditadas de facultativos, desde que, en mayo de 2004, se incorporarán los primeros residentes. Las nuevas especialidades se unen a Medicina Familiar y Comunitaria, Farmacia Hospitalaria, Análisis Clínicos, Radiodiagnóstico, Medicina Interna, Cirugía Ortopédica y Traumatología, Pediatría y Áreas Específicas, Psiquiatría, Medicina Intensiva, Cirugía General y del Aparato Digestivo y Microbiología y Parasitología Clínica. Además, el Departamento de Salud de la Ribera sigue contando con la acreditación de dos especialidades de Enfermería: Enfermería de Salud Mental y Enfermería Obstétrico – Ginecológica (Matronas).

Incorporaciones de residentes entre 2004 y 2009

INCORPORACIONES DE RESIDENTES MIR/FIR:

AÑO	Nº Residentes MIR/FIR	Nº Residentes enfermería
2004	8	1
2005	8	6
2006	9	1
2007	10	6
2008	13	1
2009	15	6
TOTAL	63	21

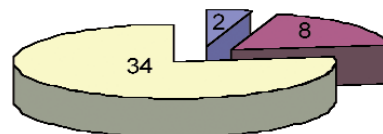
INVESTIGACIÓN

Comisión de investigación

Los estudios observacionales descriptivos y los analíticos constituyen un elemento básico de la investiga-

ción en el Departamento de Salud de La Ribera de la Comunidad Valenciana. La Comisión de Investigación, es el órgano designado por la Institución para evaluar los aspectos metodológicos, capacidad de los investigadores y la conveniencia e interés de los resultados para el Departamento de Salud y el Sistema Nacional de Salud. El resumen de proyectos de investigación aceptados por la C. de Investigación en 2009 se muestra en el siguiente gráfico:

PROYECTOS DE INVESTIGACIÓN 2009



- Participación en proyectos con financiación pública activos: 2
- Proyectos con financiación interna concedidos en 2009: 8
- Otros proyectos aceptados por la Comisión de Investigación: 34

Comité ético e investigación clínica

El Comité Ético del Hospital de La Ribera, desde su acreditación en octubre de 2000, se encarga de evaluar los aspectos metodológicos, éticos y legales, y el balance beneficio-riesgo de todos los protocolos de ensayos clínicos y estudios que se pretenden realizar dentro del Hospital, siendo su ámbito de actuación el Departamento de Salud de La Ribera.

El resumen de ensayos clínicos y estudios post-autorización observacionales que han sido presentados y aprobados por nuestro Comité Ético de Investigación Clínica desde el año 2000 se muestra en las siguientes tablas:

AÑO	Nº ENSAYOS PRESENTADOS	Nº ENSAYOS APROBADOS
2000	3	2
2001	13	7
2002	27	9
2003	33	16
2004	16	5
2005	25	13
2006	17	12
2007	21	17
2008	25	17
2009	21	17
TOTAL	201	115

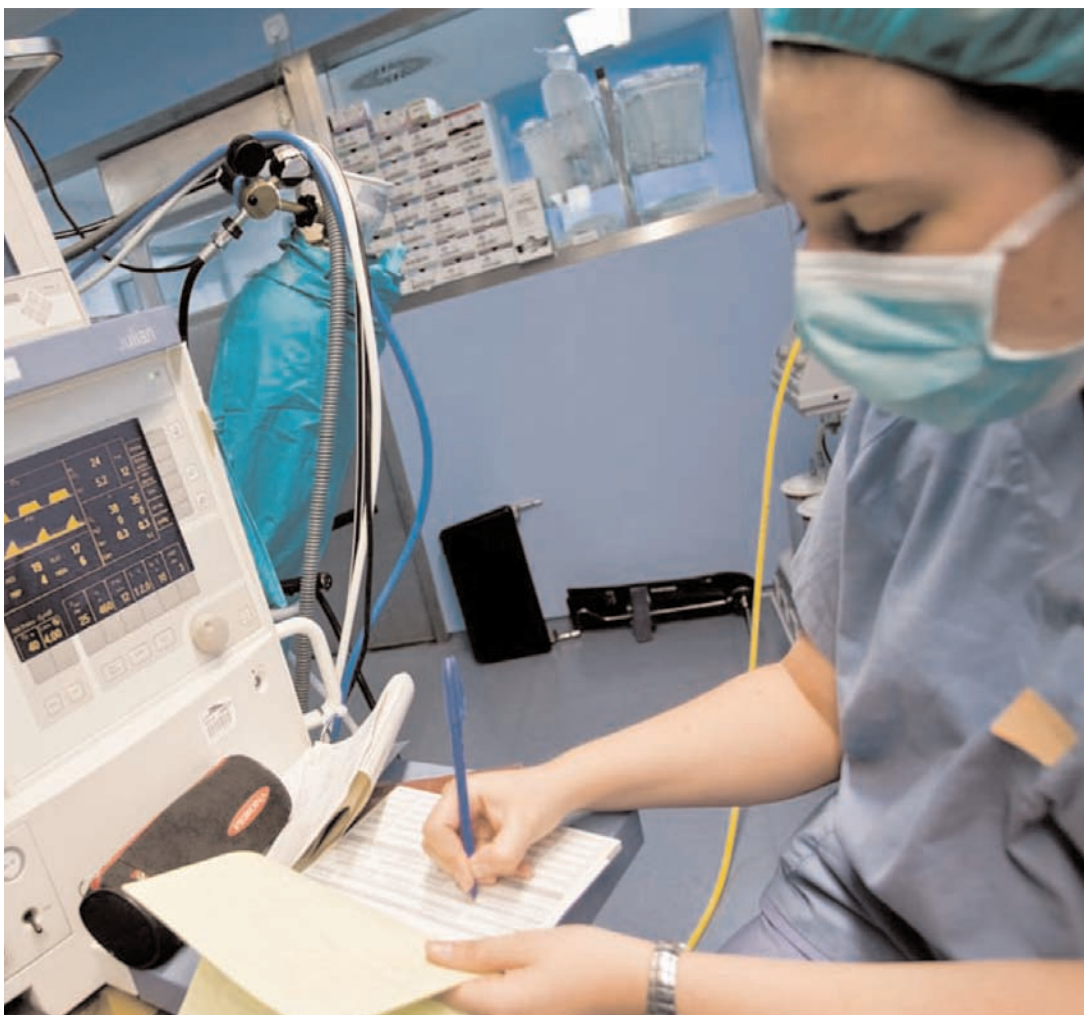
	Nº ESTUDIOS POST. AUTORIZACIÓN PRESENTADOS	APROBADOS POR CEIC H. RIBERA
Sep/Dic. 2004	1	0
2005	4	3
2006	3	3
2007	1	1
2008	4	4
TOTAL	15	13

Producción Científica

La tabla siguiente destaca la producción científica, entendida como los resultados que ha generado la Investigación en el Departamento de Salud de La Ribera.

2009	
Artículos en revistas científicas	67
Libros Capítulos Guías	13
Comunicaciones a congresos	250
Tesis doctorales	2

NUESTROS PROFESIONALES



FORMACIÓN Y RETENCIÓN DEL TALENTO

“Profundizando nuestra política de gestión y retención del capital humano durante el 2009 hemos podido explotar, por vez primera, los resultados de la primera evaluación derivada de la carrera y desarrollo profesional. Esto nos ha permitido diseñar un plan de formación basado en necesidades formativas personales y con carácter individual, basado fundamentalmente en el entrenamiento en competencias profesionales base de nuestro modelo de gestión de recursos humanos. El impacto de esta herramienta en la implicación de los profesionales en su formación es claro y puede apreciarse en el incremento de las acciones formativas en colectivos menos comprometidos con su formación continua.

Por otro lado siguiendo nuestro compromiso de mejorar nuestra comunicación formal, hemos creado un programa de desarrollo de mandos intermedios creando un foro diferencial para las necesidades formativas específicas de este colectivo clave en nuestra organización y creando para ellos un itinerario formativo de una duración de tres años, y acompañado con iniciativas de “acompañamiento” y seguimiento individualizado.

La introducción de la formación (entrenamiento) en competencias profesionales no hace sino sumar, a las múltiples actividades formativas que vienen realizándose en la

organización desde años atrás, añadiendo a la formación en conocimientos la formación en habilidades y actitudes dentro de la apuesta del modelo de gestión por recursos humanos de nuestra organización.”

Inversión en formación

El Departamento de Salud de la Ribera a través del Comité de Formación y Desarrollo ha gestionado en el año 2009 más de 5.900 plazas de formación, tanto en formación externa (1.094 solicitudes aprobadas) como en formación interna (4.858 asistencias), formando a un total de 1.323 profesionales de todo el Departamento. Como aspecto diferencial del 2009 en el ámbito de la formación externa, se ha observado un incremento respecto a años anteriores del número de ponencias realizadas por nuestros profesionales (comunicaciones/ posters) en foros especializados (congresos, jornadas, simposios...). Por otro lado, la oferta formativa interna se ha ampliado, no sólo en número, sino en su naturaleza, pasando de una formación basada en la transmisión de conocimientos, a una formación basada en el entrenamiento en competencias profesionales e interiorización de actitudes. Con todo ello el esfuerzo inversor realizado en 2009 a través de la financiación de la formación a través del Comité de Formación y Desarrollo ha permitido el desarrollo en este año de nuestro sistema de formación continuada.

EVOLUCIÓN DE LA PLANTILLA ESTRUCTURAL 2000/2008

AÑO	HOSPITAL			ATENCIÓN PRIMARIA			TOTAL		
	UTE	AVS	SUBTOTAL	UTE	AVS	SUBTOTAL	UTE	AVS	TOTAL
1999	753	188	941	-	-	-	753	188	941
2000	836	179	1.015	-	-	-	836	179	1.015
2001	900	161	1.061	-	-	-	900	161	1.061
2002	964	165	1.129	-	-	-	964	165	1.129
2003	932	155	1.087	91	487	578	1.023	642	1.665
2004	966	148	1.114	128	437	565	1.094	585	1.679
2005	986	145	1.131	173	423	596	1.159	568	1.727
2006	1.017	134	1.151	216	411	627	1.233	545	1.778
2007	1.042	124	1.166	272	394	664	1.314	518	1.832
2008	1.058	121	1.179	280	385	665	1.338	507	1.845
2009	1.084	113	1.197	301	377	678	1.385	490	1.875

PLANTILLA ESTRUCTURAL POR CATEGORÍAS PROFESIONALES EN 2009

	HOSPITAL			ATENCIÓN PRIMARIA			TOTAL		
	UTE	AVS	SUBTOTAL	UTE	AVS	SUBTOTAL	UTE	AVS	TOTAL
Facultativo	303	14	317	116	123	239	419	137	556
DUE / ATS	340	43	383	79	132	211	419	175	594
Tec.Especialistas	56	-	56	13	2	15	69	2	71
Aux. Enfermería	196	25	221	22	36	57	218	61	279
Celador	52	9	61	26	31	58	78	40	118
Administración	137	14	151	45	53	98	182	67	249
Otros	-	8	8	-	-	-	-	8	8
TOTAL	1.084	113	1.197	301	377	678	1.385	490	1.875

GRÁFICA DE FORMACIÓN. PERIODO 2005 A 2010



CALIDAD Y RESULTADOS EN LA SOCIEDAD

CERTIFICACIÓN Y CONCIENCIACIÓN MEDIOAMBIENTAL



La calidad constituye un eje de actuación prioritario para el Departamento de La Ribera. El Departamento de la Ribera continúa con su compromiso de dar a los habitantes de la Ribera un servicio de calidad siempre con miras a la mejora continua sus procesos, mediante la implantación de sistemas de gestión de la calidad como la certificación ISO, la acreditación de Unidades y Servicios y la participación de los grupos de mejora, comités y comisiones clínicas.

Como resultado de ello, el Departamento de La Ribera ha obtenido el primer puesto en el apartado "Calidad" de los Acuerdos de Gestión 2009 de la Agencia Valenciana de la Salud, valorando aspectos como la satisfacción de los pacientes, la normalización de procedimientos, o la acreditación de unidades y servicios.

En materia de certificación ISO, las áreas actualmente certificadas por AENOR son: Admisión y Gestión de Pacientes, Gestión del Bloque Quirúrgico, Consultas Externas, Urgencias del Hospital, Urgencias en los centros de Salud de Cullera y del Centro Sanitario Integrado (CSI) de Sueca, el Área de Diagnostico Biológico, Hospitalización, el Servicio de Radiofísica y Protección radiológica y el Proceso de Atención a la Mujer Embarazada entre el Hospital y los centros de Salud de Alberic, Alginet. Asimismo durante el pasado

CALIDAD Y RESULTADOS EN LA SOCIEDAD

“ El Departamento de La Ribera ha obtenido el primer puesto en el apartado “Calidad” de los Acuerdos de Gestión 2009 de la Agencia Valenciana de la Salud. ”

año 2009 se ha ampliado el alcance de este último proceso al Centro Sanitario Integrado de Carlet.

La unidad de HEMODIALISIS ha recibido este año 2009 la acreditación con nivel de Excelencia EXCELENTE por parte de INACEPS (Instituto para la Acreditación y Evaluación de las Practicas Sanitarias). Los manuales que guían el proceso de obtención de acreditación son específicos para cada disciplina sanitaria, siendo elaborados con la participación de sociedades científicas y profesionales sanitarios vinculados directamente con la especialidad sobre la que se trabaja, lo cual supone una novedad importante frente a otras normas de acreditación.

En materia medioambiental mantenemos un compromiso con nuestra política de una gestión eficiente de nuestros recursos, y respecto al medio ambiente, hechos que se ponen de manifiesto con el mantenimiento de la ISO 14001 en Gestión Ambiental también certificada por AENOR.

En la actualidad existen en el Departamento alrededor de 60 comités y comisiones, equipos interdisciplinares de profesionales que aportan sus conocimientos y su experiencia en la organización. La metodología de trabajo es el análisis de los problemas detectados, la descripción de un protocolo de actuación para un futuro, y la puesta en marcha de esas propuestas y recomendaciones.



EL DEPARTAMENTO DE SALUD DE LA RIBERA APUESTA POR LA CERTIFICACIÓN DE LA CALIDAD CON PRESTIGIOSAS ENTIDADES COMO AENOR E INACEPS



CALIDAD Y RESULTADOS EN LA SOCIEDAD

ENCUESTA DE OPINIÓN PACIENTES

DEPARTAMENTO DE SALUD DE LA RIBERA AÑO 2009

Como cada año el Departamento de Salud de la Ribera analiza las encuestas de satisfacción que la Agencia Valenciana de Salud realiza a los usuarios de nuestro Departamento. Existe el compromiso de conocer la opinión de los usuarios y establecer acciones para satisfacer sus necesidades. Este estudio es el que nos permite ir creciendo en niveles de satisfacción y fidelización.

RECOMENDARIA EL CENTRO. Fuente: Conselleria de Sanitat

ÁREA DEL HOSPITAL	SÍ, RECOMENDARIA EL CENTRO
Cirugía	98,25
Cirugía sin ingreso	99,10
Pediatría	64,29
Obstetricia	100,00
Medicina	86,44
Urgencias	79,03

Se constata que el 87,85 de los usuarios del Hospital Universitario de la Ribera recomiendan nuestro centro sanitario.

GESTIÓN SAIP DEPARTAMENTO DE SALUD DE LA RIBERA

	DEPARTAMENTO	%	% COMUNIDAD VALENCIANA
Queja escrita	1.034	8,14%	9,03
Información	2.355	18,55	15,63
Solicitud escrita	3.137	24,70	12,37

NIVEL DE SATISFACCIÓN GLOBAL. Fuente. Conselleria de Sanitat

	Muy Satisfactorio/Satisfactorio	Adecuado	Poco Satisfactorio
Consultas externas	94,19%	5,81%	0,00%
Cirugía	94,83%	5,17%	0,00%
Cirugía sin ingreso	93,58%	5,50%	0,92%
Medicina	86,44%	11,02%	2,54%
Obstetricia	94,19%	5,81%	0,00%
Pediatría	87,32%	11,27%	1,41%
Urgencias	63,64%	33,05%	3,31%
Urgencias adultos	80,00%	18,82%	1,18%
Primaria pediatría	78,75%	20,00%	1,25%



CALIDAD Y RESULTADOS EN LA SOCIEDAD

“ El Hospital de La Ribera ha sido galardonado con 4 premios top 20, los premios más prestigiosos del sector a nivel nacional ”

SEGURIDAD DEL PACIENTE

La seguridad del paciente constituye un elemento esencial en la calidad de las instituciones sanitarias. El Departamento de Organización Asistencial y Calidad coordina en un marco de actuación común, todas las actuaciones que en materia de Seguridad se están llevando a cabo desde las diferentes Direcciones y Servicios del Departamento. Para ello Plan de Seguridad del Departamento, se estructura bajo las directrices emanadas desde la Organización Mundial de la Salud, y del Plan de Seguridad Clínica de la Agencia Valenciana de la Salud, contemplando nueve líneas de actuación tendentes a proporcionar una atención segura y de calidad a nuestros pacientes.

En materia de benchmarking asistencial, el Hospital de la Ribera fue galardonado con 4 premios TOP 20 que la consultora especializada IASIST otorgo el pasado año 2009. Dichos premios reconocen los centros hospitalarios con mejores resultados en calidad, funcionamiento y eficiencia en España.

El centro obtuvo el galardón en la categoría de Gestión hospitalaria, y en las áreas de Cirugía Digestiva y Sistema Nervioso, y a su vez fue galardonado como uno de los 8 centros de España con más distinciones obtenidas durante los 10 años de historia de los premios TOP 20.



DIRECCIÓN DE COMUNICACIÓN Y MARKETING

LA PROMOCIÓN DE LA SALUD Y LA PREVENCIÓN DE LA ENFERMEDAD



La Dirección de Comunicación y Marketing del Departamento de Salud de La Ribera desarrolla su plan de comunicación en varios ejes estratégicos: Promoción de la salud y prevención de la enfermedad, Comunicación Interna con los cerca de 2.000 trabajadores y la ejecución de actuaciones externas ante los diferentes públicos del Departamento que potencien la imagen y el prestigio del mismo.

Especial importancia tienen las actuaciones de comunicación realizadas en 2009 en la línea de promoción de la salud y prevención de la enfermedad. En este sentido, durante el citado ejercicio destacan: Más de 3.000 cuñas de radios comarcales con consejos de salud; 14 charlas de promoción de la salud impartidas por profesionales sanitarios del Departamento en diversos municipios de la comarca; Elaboración y difusión de 10 folletos y dípticos informativos para el paciente; Seguimos con la difusión de la Revista Salut 10 con un total de 14.000 ejemplares impresos. Una revista con contenidos exclusivos de salud, con lenguaje asequible, escrita por profesionales sanitarios de la organización. La revista se envía a asociaciones de salud, colegios, institutos, ayuntamientos, consultas médicas privadas, resto de hospitales de la Comunidad Valenciana, farmacias, medios de comunicación comarcales y diversos comercios de la comarca; Cómic Els Ribera: Se han editado 2 cómics de la familia Els

DIRECCIÓN DE COMUNICACIÓN Y MARKETING

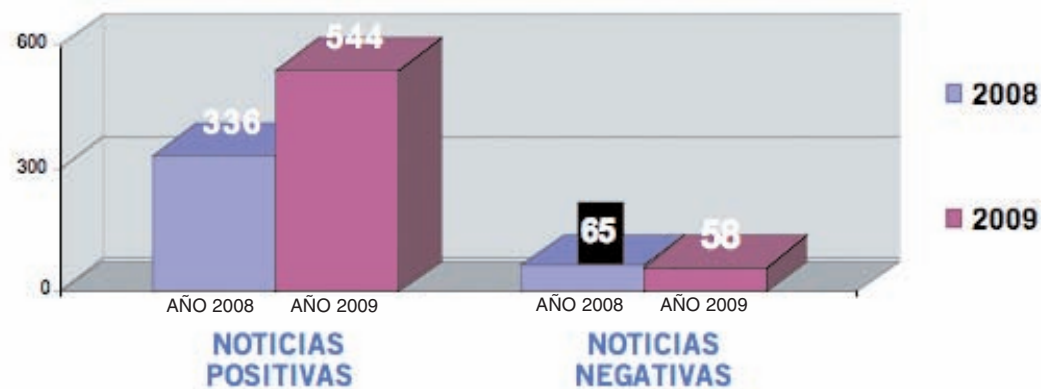
“ El Departamento de Salud de la Ribera ha sido el que más impactos positivos en prensa ha obtenido de toda la Comunidad Valenciana ”

Ribera con un total de 34.000 ejemplares. Se trata de una publicación destinada a la población infantil, con contenidos divulgativos de la salud. De cada número se distribuyen en toda la comarca más de 17.000 ejemplares.

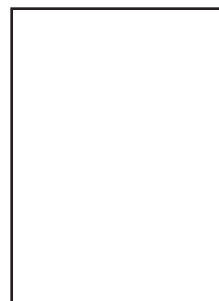
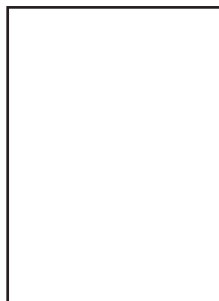
Una parte destacada de la actividad del Departamento de Comunicación es el envío de comunicados y la participación de los profesionales en radio y televisión. En este sentido, el balance es de 544 impactos positivos del Departamento en prensa escrita (1.5 noticias positivas de media al día) frente a 58 impactos negativos (ver gráfico parte inferior), además de 82 intervenciones de profesionales en Radio y 35 en Televisión.

BALANCE NOTICIAS POSITIVAS/NOTICIAS NEGATIVAS EN PRENSA

AÑOS 2008-2009



PIE DE LA PORTADA DE LA REVISTA SALUT 10 Y DEL ÚLTIMO NÚMERO DEL CÓMIC QUE EDITA EL HOSPITAL DE LA RIBERA



4

MODELO ALZIRA





GESTIÓN INTEGRAL

NUESTRO MODELO ALZIRA



CONDICIONES DEL CONTRATO DE CONCESIÓN ADMINISTRATIVA

- **PLAZO:** 1999. Inicio concesión administrativa. Nueva concesión por 15 años (2003-2018) prorrogable a 20 años, de la gestión de la Atención Primaria y Especializada del Departamento de Salud de La Ribera.
- **CÁPITA:** 597,64 euros por habitante y año en 2009.
- **ACTUALIZACIÓN:** La prima crece anualmente según el aumento presupuestario de la Conselleria de Sanitat, pero en cualquier caso, no podrá ser inferior al IPC ni superior al aumento del gasto medio en el Estado para ese año.
- **INVERSIONES:** 140 millones de euros. Incluye la inversión inicial para la construcción y equipamiento del Hospital y el desarrollo de un Plan de Inversiones complementario de 68 millones para Atención Primaria y Especializada, por el periodo de la concesión, incluyendo la construcción de un nuevo centro de salud en Alzira.

GESTIÓN INTEGRAL

“ El hospital objeto de concesión es un hospital público, construido sobre suelo público y perteneciente a la red de hospitales públicos de la Conselleria de Sanitat ”

El Hospital de La Ribera primero, y, actualmente, la totalidad del Departamento de Salud de La Ribera son el primer ejemplo práctico de un modelo de éxito para la gestión integral del servicio público de salud en España. Un modelo basado en la colaboración estratégica entre un grupo de empresas sólidas (Ribera Salud UTE-II), liderado por Adeslas (51%) y Ribera Salud (45%), Dragados y Lubasa con el 2%, con el objetivo de aportar nuevas soluciones al sector de la sanidad pública.

Desde 1999, el "Modelo Alzira" ha ido consolidando un sistema de gestión más ágil, eficiente y eficaz, centrado en las necesidades del ciudadano y en el que el profesional adquiere un papel de máximo protagonismo. Todo ello se ha traducido en unos excelentes resultados asistenciales con unos sobresalientes indicadores de calidad y unos muy elevados niveles de satisfacción de los usuarios.

“MODELO ALZIRA”

El "Modelo Alzira" toma su nombre de la localidad valenciana en la que se construyó el primer hospital público gestionado bajo la modalidad de concesión administrativa. Este modelo de gestión se basa en las siguientes premisas:

Financiación Pública:

La provisión está separada de la financiación. El

modelo está basado en un pago capitolativo, la misma filosofía que tendría una prima de aseguramiento. La Generalitat Valenciana paga al concesionario una cantidad anual por cada uno de los habitantes del Departamento de Salud incluidos en el Sistema de Información Poblacional para que sean atendidos. Este sistema permite a la Administración conocer el coste anual de la asistencia sanitaria pública de un Departamento durante todo el plazo que dura la concesión.

El elemento fundamental sobre el que reposa la base del modelo es el concepto del pago capitolativo y la premisa de que el dinero sigue al paciente que incluye una fórmula transferencial de desplazados ventajosa para la Administración. Así, los ciudadanos de La Ribera pueden ser derivados a través del facultativo especialista a otros centros de la Comunidad Valenciana siempre que la cartera de servicios del Departamento de la Ribera no disponga de éstos. En esta situación, la empresa concesionaria está obligada a pagar las asistencias realizadas a cualquiera de los ciudadanos del Departamento en otros centros al 100% del coste medio de GRD (tablas de costes asignados para cada proceso asistencial, elaboradas y manejadas por la propia Conselleria de Sanitat) de la Comunidad Valenciana. Por el contrario, si algún ciudadano de otros departamentos decide acudir al hospital concesionario, la Administración sólo pagará a dicho hospital el 80% del coste medio de GRD.

Control Público:

El Hospital está sujeto al cumplimiento de las cláusulas del Pliego de Condiciones de la Concesión Administrativa, el contrato que tiene firmado con la Generalitat Valenciana. La Administración tiene un control permanente del concesionario a través de la figura, única en España, del Comisionado de la Conselleria de Sanitat con capacidad de control, inspección, facultad normativa y sancionadora.

Propiedad Pública:

El hospital objeto de concesión es un hospital público, construido sobre suelo público y perteneciente a la red de hospitales públicos de la Conselleria de Sanitat. Aunque la inversión inicial para su construcción y dotación de recursos materiales y humanos parte íntegramente de las empresas que forman la empresa concesionaria, dicho hospital revertirá íntegramente a la Generalitat cuando expire el plazo de la concesión.

Prestación Privada:

La prestación sanitaria del Departamento es gestionada por la empresa adjudicataria durante el período de la concesión. Al estar gestionado por medios privados, se genera una descarga importante de los presupuestos públicos. El precio capitolativo está pactado, por lo que la Administración transfiere el riesgo financiero a la empresa.

ATENCIÓN PRIMARIA

DEPARTAMENTO DE SALUD DE LA RIBERA

43 PUNTOS DE SALUD: UNA SANIDAD SIN ESCALONES

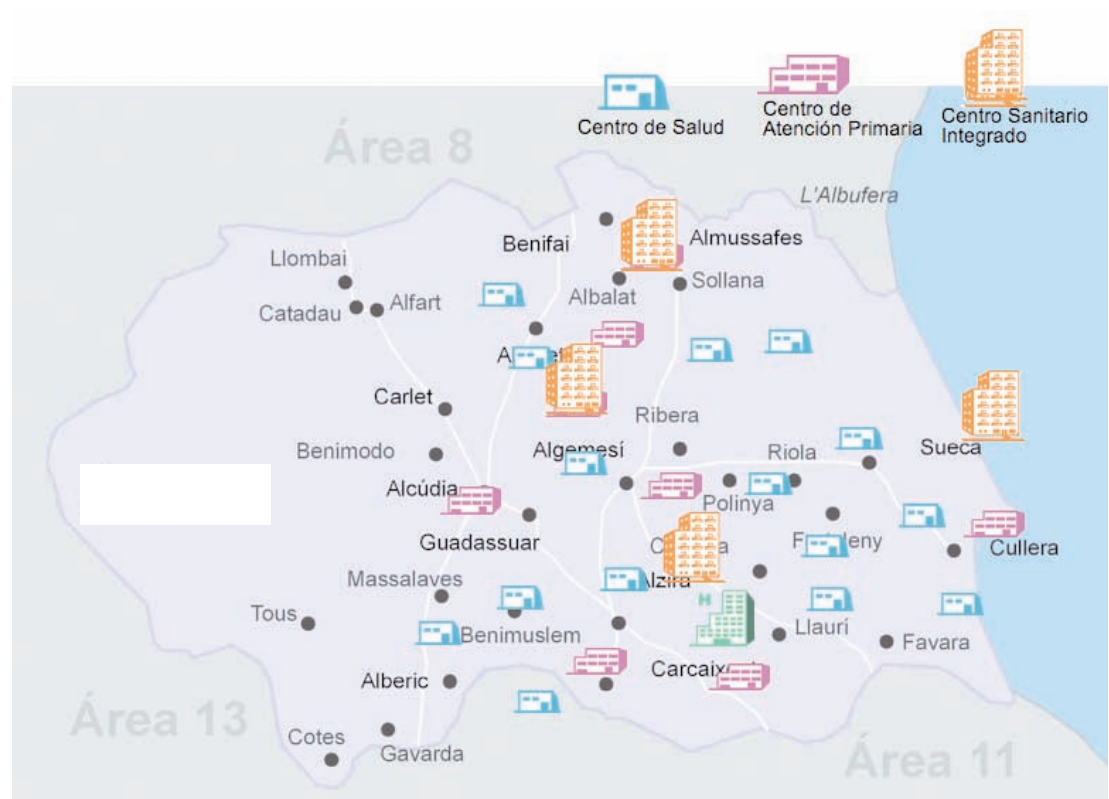
En el Departamento de Salud de La Ribera la Atención Primaria se desarrolla en 10 zonas básicas a través de 43 centros de salud y consultorios. Igualmente, existen una serie de unidades o servicios de apoyo que manejan problemas más específicos: unidades de Salud Sexual y Reproductiva, Salud Mental, Unidad de Conductas Adictivas (UCA), Rehabilitación-Aparato Locomotor o Salud Bucodental.

Además, el Departamento cuenta con 4 Centros Sanitarios Integrales (CSI) estratégicamente ubicados en la comarca. Estos 4 CSI's (Sueca, Alzira, Benifaió y Carlet) disponen de una serie de especialidades, tecnología y recursos humanos que los convierten en puntos de unión entre Atención Primaria y Hospital. Estos centros cuentan con una mayor dotación tecnológica tanto de medios diagnósticos y terapéuticos, como de sistemas de información. El objetivo fundamental de los CSI es conseguir la integración clínica para ofrecer un mejor servicio al paciente y una sanidad pública sin escalones.

Fuera del horario de apertura de los centros, la atención urgente se presta en los 10 puntos de atención continuada (PAC); en los 4 CSI's la atención se presta las 24 horas del día todos los días del año.

En definitiva, hablamos de una Atención Primaria que concentra todos los niveles de asistencia sanitaria que existen (Primaria, Especializada y Continuada) con el fin de acercar la asistencia al paciente y mejorar la gestión.

“ Hablamos de una Atención Primaria que concentra todos los niveles de asistencia sanitaria que existen. ”



ASISTENCIA ESPECIALIZADA

HOSPITAL UNIVERSITARIO DE LA RIBERA

UNA AMPLIA CARTERA DE SERVICIOS PROPIA DE GRANDES CENTROS DE REFERENCIA

El Hospital Universitario de La Ribera ofrece en su cartera de servicios especialidades complejas que requieren una alta cualificación profesional y una tecnología de vanguardia.

Especialidades como la cirugía cardiaca o la neurocirugía, técnicas novedosas en radiofrecuencia y servicios como radioterapia convierten al Hospital Universitario de La Ribera en centro de referencia para el tratamiento de numerosas enfermedades. Además, la amplia cartera de servicios permite a los ciudadanos del Departamento de Salud de la Ribera tratar la inmensa mayoría de sus enfermedades sin tener que desplazarse.

El Hospital Universitario, asimismo, ofrece un conjunto amplio de técnicas y servicios que permiten tratar muchas enfermedades, entre ellas el cáncer, en todos sus estadios, desde su diagnóstico hasta el tratamiento final.

Así, los ciudadanos que eligen el Hospital de la Ribera se benefician de la existencia en este centro de servicios y técnicas hiperespecializados, propias de un gran hospital universitario acreditado para la docencia MIR.

ESPECIALIDADES QUIRÚRGICAS

Anestesiología, Reanimación y Terapéutica del Dolor
 Angiología y Cirugía Vasculuar
 Cirugía Cardíaca
 Cirugía General y del Aparato Digestivo
 Cirugía Maxilofacial
 Cirugía Ortopédica y Traumatología
 Cirugía Pediátrica
 Cirugía Plástica y Reparadora
 Cirugía Torácica
 Dermatología
 Ginecología y Obstetricia
 Neurocirugía
 Odontología
 Oftalmología
 Otorrinolaringología
 Urologíareumatología

ESPECIALIDADES MÉDICAS

Alergología
 Cardiología
 Digestivo
 Endocrinología
 Geriátria
 Medicina Intensiva
 Medicina Interna
 Medicina Preventiva
 Nefrología
 Neumología
 Neurología
 Nutrición y Dietética
 Oncología
 Pediatría
 Psiquiatría
 Reumatología

SERVICIOS CENTRALES

Área de Diagnóstico Biológico
 Anatomía Patológica
 Bioquímica
 Hematología
 Microbiología

Área de Diagnóstico por Imagen
 Medicina Nuclear
 Radiología

Área de Endoscopias y Litotricia
 Digestiva
 Ginecológica
 Neumológica
 Urológica

Servicio de neurofisiología
 Servicio de radioterapia y Radiofísica
 Farmacia

UNIDADES FUNCIONALES

Unidad de Cardiopatía Isquémica
 Unidad de Hipertensión Arterial
 Unidad de Mama
 Unidad del Sueño
 Unidad de Tiroides
 Unidad de Nódulo Pulmonar
 Unidad de Diabetes
 Unidad de Infecciosos
 Unidad de Coloproctología

Hospital de Día

Oncología
 Hematología
 Diálisis Renal

Cirugía de Día-UCSI

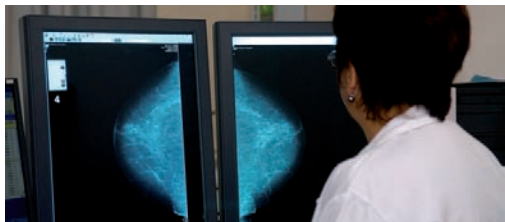
HOSPITAL UNIVERSITARIO DE LA RIBERA REFERENTE EN LA LUCHA CONTRA EL CÁNCER

El Hospital Universitario de La Ribera es el primer hospital comarcal de referencia para el tratamiento del cáncer. Se encuentra al mismo nivel de tratamiento oncológico de los grandes hospitales nacionales, ofreciendo al paciente una atención integral, desde el diagnóstico hasta el tratamiento (cirugía, quimioterapia, radioterapia).



Nos adaptamos a tus necesidades en materia oncológica:

- Con una **tecnología de alto nivel**.
- Con una **atención personalizada**, a través de **equipos multidisciplinares** compuestos por prestigiosos profesionales.
- Con un **tratamiento integral** del paciente en todo tipo de tumor (mama, colon, próstata, cerebral).
- Con una apuesta decidida por la **investigación**.



www.hospital-ribera.com





Centro de Salud Integrado (CSI) Alzira II



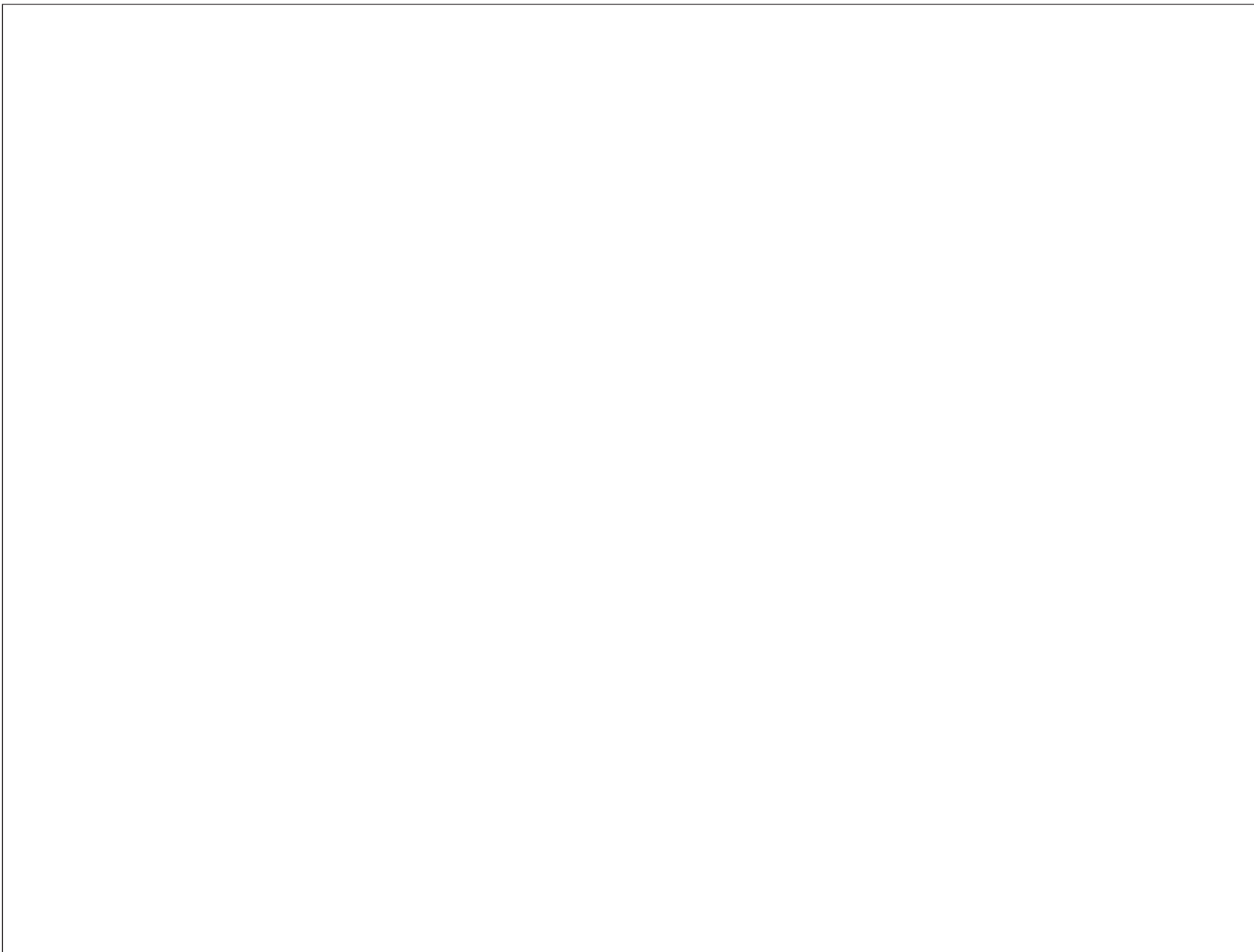
Centro de Salud Integrado (CSI) Sueca II





DEPARTAMENTO DE SALUD DE LA RIBERA
Ctra. de Corbera, Km.1
46600 ALZIRA (Valencia)
Telf. 962.458.100
Fax. 962.458.156
www.ribera10.com
Email. comunicacion@hospital-ribera.com







 GENERALITAT VALLENCIANA
CONSELLERIA DE SANITAT

adeslas



ribera salud grupo

LUBASA

DRAGADOS